

Konjunkturstatistik över vakanser

Lediga jobb och brist på arbetskraft, resultat från 1:a kvartalet 2004

Job openings and unmet labour demand, results from the 1st quarter of 2004

I korta drag

11 400 färre lediga jobb

Under första kvartalet 2004 fanns det totalt 36 300 lediga jobb på arbetsmarknaden. I jämförelse med första kvartalet 2003 innebär detta en minskning med 24 procent. Av de 36 300 lediga jobben återfanns 25 700 i privat sektor och 10 600 i offentlig sektor. Detta innebär en minskning med 29 procent i privat sektor. Motsvarande minskning för offentlig sektor var 9 procent. Även arbetskraftsbristen, antalet vakanser, minskade under första kvartalet. Totalt fanns det 13 000 vakanser på hela arbetsmarknaden. Detta innebär att antalet vakanser minskat med 31 procent i jämförelse med föregående år

Minskad brist på arbetskraft bland små arbetsställen

Under första kvartalet fanns det totalt 10 900 vakanser i privat sektor. Av dessa återfanns 4 100 bland arbetsställen med mindre än tio anställda. I jämförelse med motsvarande kvartal 2003 innebär detta en minskning med 32 procent i privat sektor. Arbetsställen med mindre än tio anställda bidrog mest till den totala minskningen av antalet vakanser. Även vakansgraden, antalet vakanser i förhållande till antalet anställda minskade. Under första kvartalet uppgick vakansgraden till 0,7 procent bland arbetsställen med färre än tio anställda. I jämförelse med föregående år innebär detta en minskning med 0,4 procentenheter. Trots minskningen är fortfarande vakansgraden störst bland arbetsställen med färre än tio anställda. Vakansgraden för privat sektor totalt var 0,4 procent.

Minskad arbetskraftsbrist i Stockholms län

Under första kvartalet fanns det totalt 10 900 vakanser i privat sektor. I jämförelse med motsvarande kvartal 2003 innebär detta en minskning med drygt 32 procent. Stockholms län och Västsverige bidrog mest till den stora minskningen. Även vakansgraden, antalet vakanser i förhållande till antalet anställda minskade. I Stockholms län var vakansgraden 0,6 procent, en minskning med 0,2 procentenheter i förhållande till föregående år. I Västsverige var vakansgraden 0,3 procent, en halvering i förhållande till föregående år. Vakansgraden för privat sektor totalt var 0,6 procent. Under 2003 har skillnaden i vakansgrad



Statistiska centralbyrån
Statistics Sweden

Leif Norén, SCB, tfn 019-17 64 78, leif.noren@scb.se

Statistiken har producerats av SCB, som ansvarar för officiell statistik inom området.

ISSN 0082-0237 Serie AM – arbetsmarknad. Utkom den 25 maj 2004.
Tidigare publicering: Se avsnittet Fakta om statistiken.
Utgivare av Statistiska meddelanden är Svante Öberg, SCB.

mellan Stockholms län och Västsverige varit liten. Under första kvartalet fanns det dock en statistiskt säkerställd skillnad i vakansgraden mellan Stockholm och Västsverige.

Innehåll

Statistiken med kommentarer	5
Tabeller 1 - 4	5
Tabeller 5 – 8	5
Tabell 9 - 10	5
Tabell 11	5
Tabell 12	5
Tabeller	7
Teckenförklaring	7
1a. Antal lediga jobb efter sektor och efter näringsgren för privat sektor 1:a kvartalet 2004	7
1b. Antal vakanser efter sektor och efter näringsgren för privat sektor 1:a kvartalet 2004	8
2a. Antal lediga jobb efter region. Privat sektor 1:a kvartalet 2004	8
2b. Antal vakanser efter region. Privat sektor 1:a kvartalet 2004	9
3. Antal lediga jobb och vakanser efter arbetsställets storlek. Privat sektor 1:a kvartalet 2004	9
4. Antal lediga jobb och vakanser efter läns- och branschgrupp. Privat sektor 1:a kvartalet 2004	10
5. Rekryterings- och vakansgrad efter näringsgren. Privat sektor 1:a kvartalet 2004	11
6. Rekryterings- och vakansgrad efter region. Privat sektor 1:a kvartalet 2004	11
7. Rekryterings- och vakansgrad efter arbetsställets storlek. Privat sektor 1:a kvartalet 2004	12
8. Rekryterings- och vakansgrad efter läns- och branschgrupp. Privat sektor 1:a kvartalet 2004	12
9. Genomsnittlig rekryteringstid i månader. Privat sektor 1:a kvartalet 2004	13
10. Genomsnittlig rekryteringstid i månader efter region. Privat sektor 1:a kvartalet 2004	13
11. Antal lediga jobb efter bemanningstyp. Privat sektor 1:a kvartalet 2004	14
12. Anställda, rekryterings- och vakansgrad i privat sektor samt arbetslöshet för hela befolkningen (16-64 år), 3:e kvartalet 2000- 1:a kvartalet 2004.	14
Fakta om statistiken	15
Detta omfattar statistiken	15
Definitioner och förklaringar	15
Så görs statistiken	17
Statistikens tillförlitlighet	17
Bra att veta	18
Annan statistik	18

In English	19
Summary	19
List of tables	20
List of terms	21

Statistiken med kommentarer

Tabeller 1 - 4

Tabellerna 1 – 4 redovisar antal lediga jobb och vakanser (se definitioner nedan) i privat sektor. I tabell 1 redovisas även totaler för offentlig sektor. Redovisningen sker efter näringsgren (SNI2002), länsgrupperingar (NUTS2), storleksklass samt kombination av läns- och näringsgren. I tabell 1 och 2 kompletteras antal lediga jobb och vakanser med den årliga förändringen i procent.

Tabeller 5 – 8

Tabellerna 5 – 8 redovisar rekryteringsgrad och vakansgrad (se definitioner nedan) i privat sektor. Redovisningen sker efter näringsgren (SNI2002), länsgrupperingar (NUTS2), storleksklass och kombination av läns- och näringsgren.

Tabell 9 - 10

Tabellerna 9 – 10 redovisar rekryteringstid (se definitioner nedan) i privat sektor. Redovisningen sker efter näringsgren (SNI2002) och länsgrupperingar (NUTS2).

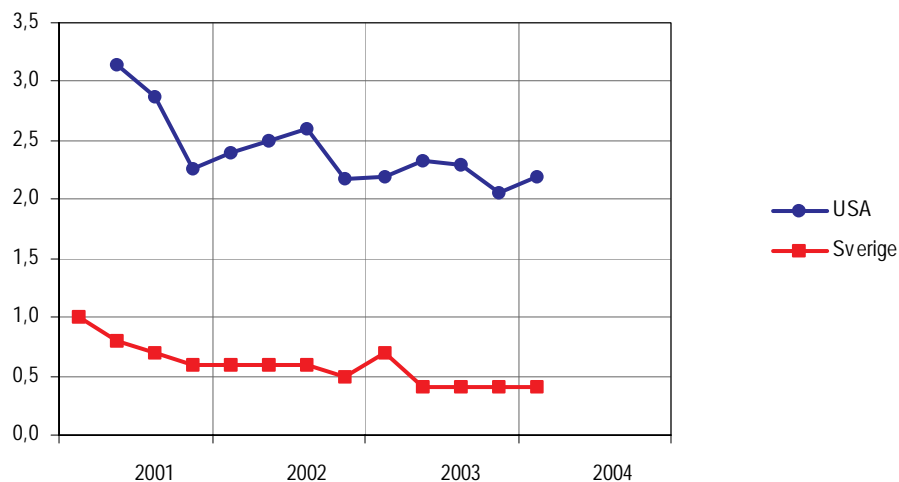
Tabell 11

I tabell 11 redovisas antal lediga jobb efter bemanningstyp samt andel för respektive bemanningstyp.

Tabell 12

I tabell 12 redovisas anställda, rekryterings- och vakansgrad i privat sektor samt arbetslöshet för hela befolkningen (16-64 år).

Jämförelse av vakansgrad mellan Sverige och USA



Diagrammet visar hur vakansgraden utvecklats i Sverige och USA. I USA presenteras vakansgraden månadsvis medan redovisningen i Sverige utgörs av ett kvartalsmedeltal. I diagrammet utgörs varje observation av vakansgraden i USA av ett medelvärde av de tre månader som ingår i respektive kvartal. En skillnad i redovisningen är hur vakansgraden mäts i Sverige och USA. Nämnartalet i USA består av summan av antalet anställda och vakanser, medan det svenska nämnartalet består av antalet anställda. Skillnaden i beräknings sättet i Sverige och USA ger endast en marginell effekt på nivån eftersom antalet vakanser i förhållande till sysselsatta är väldigt låg. Vakansgraden i USA har inhämtats ifrån JOLTS på <http://www.bls.gov/jlt/home.htm>.

Tabeller

Teckenförklaring

Explanation of symbols

–	Noll	Zero
0	Mindre än 0,5	Less than 0.5
0,0	Mindre än 0,05	Less than 0.05
..	Uppgift inte tillgänglig eller för osäker för att anges	Data not available
.	Uppgift kan inte förekomma	Not applicable
*	Preliminär uppgift	Provisional figure

1a. Antal lediga jobb efter sektor och efter näringsgren för privat sektor 1:a kvartalet 2004

1a. Number of job openings by sector and by industry. Private sector 1st quarter of 2004

SNI92	Näringsgren	Lediga jobb ¹		Årlig förändring ¹ (%)	
A+B	Jord- och skogsbruk, jakt och fiske	445	± 179	-71,7	± 23,9
C+D+E	Industrin	4 972	± 411	-30,2	± 10,0
F	Byggindustri	1 703	± 619	-12,4	± 45,4
G	Parti- och detaljhandel, reparationsverkstäder	3 894	± 881	-32,2	± 20,7
I	Transport, magasinering och kommunikation	2 019	± 483	-5,2	± 30,5
J+K	Finansiell verksamhet och företagstjänster	5 591	± 876	-33,5	± 17,7
M+N	Utbildning samt hälso- och sjukvård	2 314	± 694	-45,0	± 22,3
H	Hotell och restauranger	1 657	± 505	30,8	± 51,9
O	Andra samhällliga och personliga tjänster	3 023	± 991	-15,9	± 39,8
Privat		25 675	± 2 021	-28,7	± 8,5
Offentlig		10 617	± 1 306	-9,4	± 16,5
Statlig		2 626	± 516	..	± ..
Kommunal		5 799	± 1 045	..	± ..
Landsting		2 192	± 590	..	± ..
Totalt		36 292	± 2 407	-24,0	± 7,6

1)Värdet till höger om ± anger ett 95%-igt konfidensintervall kring skattningen.

1b. Antal vakanser efter sektor och efter näringsgren för privat sektor 1:a kvartalet 2004

1b. Unmet demand for labour by sector and by industry. Private sector 1st quarter of 2004

SNI92	Näringsgren	Vakanser ¹		Årlig förändring ¹ (%)		
A+B	Jord- och skogsbruk, jakt och fiske	128	± 123	-64,6	±	42,1
C+D+E	Industrin	1 800	± 228	-48,1	±	12,4
F	Byggindustri	960	± 503	-16,7	±	63,7
G	Parti- och detaljhandel, reparationsverkstäder	1 896	± 592	-32,4	±	28,8
I	Transport, magasinering och kommunikation	1 095	± 369	67,7	±	81,7
J+K	Finansiell verksamhet och företagstjänster	3 262	± 764	-35,0	±	28,3
M+N	Utbildning samt hälso- och sjukvård	468	± 155	-66,0	±	27,9
H	Hotell och restauranger	538	± 265	17,0	±	73,4
O	Andra samhällsliga och personliga tjänster	683	± 360	-8,8	±	54,3
Privat		10 874	± 1 272	-32,3	±	13,2
Offentlig		2 165	± 387	-21,6	±	23,6
Stat		609	± 172	..	±	..
Kommun		734	± 211	..	±	..
Landsting		823	± 276	..	±	..
Totalt		13 040	± 2 407	-30,7	±	11,8

1)Värdet till höger om ± anger ett 95%-igt konfidensintervall kring skattningen.

2a. Antal lediga jobb efter region. Privat sektor 1:a kvartalet 2004

2a. Number of job openings by region. Private sector 1st quarter of 2004

Region - NUTS2	Lediga jobb ¹		Årlig förändring ¹ (%)		
Stockholms län	8 079	± 1 232	-23,0	±	15,5
Östra Mellansverige	3 951	± 776	-22,7	±	23,3
Småland och öarna	3 432	± 998	-18,7	±	41,6
Sydsverige	2 877	± 564	-39,6	±	21,0
Västsverige	3 961	± 497	-38,5	±	13,0
Norra Mellansverige	1 205	± 332	-44,3	±	21,1
Mellersta Norrland	1 044	± 405	-2,8	±	61,2
Övre Norrland	1 121	± 370	-35,6	±	48,2
Totalt	25 675	± 2 021	-28,7	±	8,5

1)Värdet till höger om ± anger ett 95%-igt konfidensintervall kring skattningen.

2b. Antal vakanser efter region. Privat sektor 1:a kvartalet 2004

2b. Unmet demand of labour by region. Private sector 1st quarter of 2004

Region NUTS2	Vakanser ¹		Årlig förändring ¹ (%)	
Stockholms län	4 125	± 912	-22,7	± 24,2
Östra Mellansverige	1 677	± 414	-10,6	± 35,7
Småland och öarna	1 036	± 298	-44,4	± 50,1
Sydsverige	1 193	± 422	-47,1	± 32,7
Västsverige	1 277	± 309	-56,4	± 15,8
Norra Mellansverige	609	± 262	-30,7	± 38,9
Mellersta Norrland	542	± 334	55,3	± 123,4
Övre Norrland	412	± 241	-28,0	± 71,7
Totalt	10 874	± 1 272	-32,3	± 13,2

1)Värdet till höger om ± anger ett 95%-igt konfidensintervall kring skattningen.

3. Antal lediga jobb och vakanser efter arbetsställets storlek. Privat sektor 1:a kvartalet 2004

3. Number of job openings and unmet demand of labour by size of establishment. Private sector 1st quarter of 2004

Antal anställda	Lediga jobb ¹		Vakanser ¹	
1 - 9	8 404	± 1 376	4 144	± 1 001
10 - 49	7 790	± 1 128	3 181	± 683
50 - 99	2 295	± 450	1 007	± 378
100 - 199	3 043	± 861	721	± 50
200 -	4 140	± 250	1 819	± 177
Totalt	25 675	± 2 021	10 874	± 1 272

1)Värdet till höger om ± anger ett 95%-igt konfidensintervall kring skattningen.

**4. Antal lediga jobb och vakanser efter läns- och branschgrupp.
Privat sektor 1:a kvartalet 2004**

4. Number of job openings and unmet demand of labour by region and industry. Private sector 1st quarter of 2004

Region	Branschgrupp ¹	Lediga jobb ²		Vakanser ²	
Storstadslän	Industrin	2 250	± 238	787	± 148
	Servicebranscher	10 837	± 1 294	4 916	± 940
	Övriga branscher	1 075	± 525	598	± 442
	TOTALT	14 178	± 1 417	6 307	± 1 049
Skogslän	Industrin	729	± 147	275	± 116
	Servicebranscher	2 113	± 553	1 016	± 434
	Övriga branscher	497	± 286	242	± 187
	TOTALT	3 371	± 642	1 564	± 489
Övriga län	Industrin	1 992	± 304	737	± 133
	Servicebranscher	5 550	± 1 223	2 013	± 469
	Övriga branscher	576	± 243	247	± 195
	TOTALT	8 125	± 1 284	3 002	± 526
Totalt privat sektor	Industrin	4 972	± 411	1 800	± 228
	Servicebranscher	18 502	± 1 870	7 946	± 1 139
	Övriga branscher	2 149	± 644	1 088	± 518
Totalt		25 675	± 2 021	10 874	± 1 272

1) Industrin definieras som branscherna C - E, servicebranscherna definieras som branscherna

G - O och övriga branscher definieras som branscherna A+B samt F.

2)Värdet till höger om ± anger ett 95%-igt konfidensintervall kring skattningen.

5. Rekryterings- och vakansgrad efter näringsgren. Privat sektor 1:a kvartalet 2004

5. Proportion of job openings and unmet demand of labour to total number of jobs by industry. Private sector 1st quarter of 2004

SNI92	Näringsgren	Rekryteringsgrad ¹			Vakansgrad ¹		
A+B	Jord- och skogsbruk, jakt och fiske	1,4	±	0,6	0,4	±	0,4
C+D+E	Industrin	0,7	±	0,1	0,2	±	0,0
F	Byggindustri	1,0	±	0,4	0,5	±	0,3
G	Parti- och detaljhandel, reparationsverkstäder	0,9	±	0,2	0,5	±	0,1
I	Transport, magasinering och kommunikation	0,8	±	0,2	0,4	±	0,2
J+K	Finansiell verksamhet och företagstjänster	1,2	±	0,2	0,7	±	0,2
M+N	Utbildning samt hälso- och sjukvård	1,4	±	0,4	0,3	±	0,1
H	Hotell och restauranger	2,1	±	0,6	0,7	±	0,3
O	Andra samhällsliga och personliga tjänster	2,3	±	0,8	0,5	±	0,3
Totalt		1,0	±	0,1	0,4	±	0,1

1) Värdet till höger om ± anger ett 95%-igt konfidensintervall kring skattningen, 0,0 betyder att intervallet är mindre än 0,05.

6. Rekryterings- och vakansgrad efter region. Privat sektor 1:a kvartalet 2004

6. Proportion of openings and unmet demand of labour to total number of jobs by region. Private sector 1st quarter of 2004

Region NUTS2	Rekryteringsgrad ¹			Vakansgrad ¹		
Stockholms län	1,2	±	0,2	0,6	±	0,1
Östra Mellansverige	1,1	±	0,2	0,5	±	0,1
Småland och öarna	1,6	±	0,5	0,5	±	0,1
Sydsverige	0,8	±	0,2	0,3	±	0,1
Västsverige	0,8	±	0,1	0,3	±	0,1
Norra Mellansverige	0,6	±	0,1	0,3	±	0,1
Mellersta Norrland	1,2	±	0,5	0,6	±	0,4
Övre Norrland	1,1	±	0,4	0,4	±	0,2
Totalt	1,0	±	0,1	0,4	±	0,1

1) Värdet till höger om ± anger ett 95%-igt konfidensintervall kring skattningen, 0,0 betyder att intervallet är mindre än 0,05.

7. Rekryterings- och vakansgrad efter arbetsställets storlek. Privat sektor 1:a kvartalet 2004

7. Proportion of job openings and unmet demand of labour to total number of jobs by size of establishment. Private sector 1st quarter of 2004

Antal anställda	Rekryteringsgrad ¹		Vakansgrad ¹	
1 - 9	1,4	± 0,2	0,7	± 0,2
10 - 49	1,1	± 0,2	0,4	± 0,1
50 - 99	0,8	± 0,1	0,4	± 0,1
100 - 199	1,1	± 0,3	0,3	± 0,0
200 -	0,7	± 0,0	0,3	± 0,0
Totalt	1,0	± 0,1	0,4	± 0,1

1) Värdet till höger om ± anger ett 95%-igt konfidensintervall kring skattningen, 0,0 betyder att intervallet är mindre än 0,05.

8. Rekryterings- och vakansgrad efter läns- och branschgrupp. Privat sektor 1:a kvartalet 2004

8. Proportion of job openings and unmet demand of labour to total number of jobs by region and industry. Private sector 1st quarter of 2004

Region	Branschgrupp ¹	Rekryteringsgrad ²		Vakansgrad ²	
Storstadslän	Industrin	0,7	± 0,1	0,2	± 0,1
	Servicebranscher	1,1	± 0,1	0,5	± 0,1
	Övriga branscher	1,0	± 0,5	0,6	± 0,4
	TOTALT	1,0	± 0,1	0,5	± 0,1
Skogslän	Industrin	0,6	± 0,1	0,2	± 0,1
	Servicebranscher	1,0	± 0,3	0,5	± 0,2
	Övriga branscher	1,1	± 0,7	0,5	± 0,4
	TOTALT	0,9	± 0,2	0,4	± 0,1
Övriga län	Industrin	0,8	± 0,1	0,3	± 0,1
	Servicebranscher	1,5	± 0,3	0,6	± 0,1
	Övriga branscher	1,0	± 0,4	0,4	± 0,3
	TOTALT	1,2	± 0,2	0,4	± 0,1
Totalt privat sektor	Industrin	0,7	± 0,1	0,2	± 0,0
	Servicebranscher	1,2	± 0,1	0,5	± 0,1
	Övriga branscher	1,0	± 0,3	0,5	± 0,3
Totalt		1,0	± 0,1	0,4	± 0,1

1) Industrin definieras som branscherna C - E, servicebranscherna definieras som branscherna G - O och övriga branscher definieras som branscherna A+B samt F.

2) Värdet till höger om ± anger ett 95%-igt konfidensintervall kring skattningen, 0,0 betyder att intervallet är mindre än 0,05.

9. Genomsnittlig rekryteringstid i månader. Privat sektor 1:a kvartalet 2004

9. Average recruitment time in months by industry. Private sector 1st quarter of 2004

SNI92	Näringsgren	Rekryteringstid ¹ (månader)		
A+B	Jord- och skogsbruk, jakt och fiske	0,4	±	0,2
C+D+E	Industrin	0,6	±	0,1
F	Byggindustri	0,3	±	0,2
G	Parti- och detaljhandel, reparationsverkstäder	0,4	±	0,1
I	Transport, magasinering och kommunikation	0,3	±	0,1
J+K	Finansiell verksamhet och företagstjänster	0,5	±	0,1
M+N	Utbildning samt hälso- och sjukvård	0,5	±	0,1
H	Hotell och restauranger	0,4	±	0,1
O	Andra samhällsliga och personliga tjänster	0,7	±	0,3
Totalt		0,4	±	0,1

1) Värdet till höger om ± anger ett 95%-igt konfidensintervall kring skattningen, 0,0 betyder att intervallet är mindre än 0,05.

10. Genomsnittlig rekryteringstid i månader efter region. Privat sektor 1:a kvartalet 2004

10. Average recruitment time in months by region. Private sector 1st quarter of 2004

Region NUTS2	Rekryteringstid i månader ¹		
Stockholms län	0,5	±	0,1
Östra Mellansverige	0,4	±	0,1
Småland och öarna	0,9	±	0,3
Sydsverige	0,4	±	0,1
Västsverige	0,4	±	0,1
Norra Mellansverige	0,3	±	0,1
Mellersta Norrland	0,5	±	0,2
Övre Norrland	0,4	±	0,2
Totalt	0,4	±	0,1

1) Värdet till höger om ± anger ett 95%-igt konfidensintervall kring skattningen, 0,0 betyder att intervallet är mindre än 0,05.

11. Antal lediga jobb efter bemanningstyp. Privat sektor 1:a kvartalet 2004

11. Job openings by status. Private sector 1st quarter of 2004

Bemannings typ	Lediga jobb ¹		Procent ¹	
Bemannade av avgående medarbetare	4 192 ±	543	16,3 ±	2,0
Bemannade av vikarie	3 386 ±	618	13,2 ±	2,3
Bemannade av personal från bemanningsföretag eller konsulter	1 135 ±	249	4,4 ±	1,0
Obemannade som ej kan tillträdas omedelbart	6 086 ±	1 219	23,7 ±	3,9
Obemannade som kan tillträdas omedelbart	10 874 ±	1 272	42,4 ±	3,7
Totalt	25 675 ±	2 021	100,0 ±	0,0

1) Värdet till höger om ± anger ett 95%-igt konfidensintervall kring skattningen, 0,0 betyder att intervallet är mindre än 0,05.

12. Anställda, rekryterings- och vakansgrad i privat sektor samt arbetslöshet för hela befolkningen (16-64 år), 3:e kvartalet 2000- 1:a kvartalet 2004.

12. Number of employed, recruitment- and vacancy rate in the private sector and unemployed (in percent of the labour force) for the whole population (age 16-64), 3rd quarter 2000- 1st quarter 2004.

År	Kvartal	Anställda 1000-tal	Rekryteringsgrad	Vakansgrad	Arbetslöshet ¹ (i procent av arbetskraften)
2000	3	2550	2,7	1,1	4,7
2000	4	2493	2,6	1,1	3,8
2001	1	2504	2,3	1,0	4,1
2001	2	2538	2,0	0,8	3,8
2001	3	2647	1,7	0,7	4,2
2001	4	2574	1,5	0,6	3,8
2002	1	2522	1,6	0,6	4,1
2002	2	2573	1,5	0,6	3,8
2002	3	2575	1,4	0,6	4,2
2002	4	2556	1,3	0,5	3,9
2003	1	2498	1,5	0,7	4,7
2003	2	2562	1,2	0,4	4,6
2003	3	2563	1,0	0,4	5,0
2003	4	2518	0,9	0,4	5,2
2004	1	2458	1,0	0,4	5,9

1) Inhämtat från arbetskraftsundersökningen, AKU.

Fakta om statistiken

Detta omfattar statistiken

Objekt och population

Målobjekt är arbetsställe. Arbetsställe definieras som varje adress, fastighet eller grupp av närliggande fastigheter där företaget bedriver verksamhet. Alla företag/organisationer har minst ett arbetsställe. Målpopulationen utgörs av de arbetsställen som har minst en anställd enligt Företagsdatabasen (FDB). Med privat sektor avses enskilda firmor, enkla bolag, handelsbolag, kommanditbolag, samtliga aktiebolag, ekonomiska och ideella föreningar samt stiftelser. Offentligt ägda aktiebolag, affärsverken och Riksbanken förs dessutom hit.

Med offentlig sektor avses kommuner, landsting och statliga myndigheter.

Statistiska mått

Statistiken utgörs av skattade värden på aggregat.

Totaler skattas med

$$\hat{Y}_q = \sum_h^H \frac{N_h}{m_h} \sum_j^{m_h} w_{hj} y_{hj}^*$$

där

q = redovisningsgrupp, h = stratum, H = antal stratum

N_h = antal objekt i bruttopopulationen

m_h = antal objekt som svarat inklusive objekt som ej tillhör undersökningspopulationen

y_{hj}^* = y_{hj} om objekt j tillhör redovisningsgrupp q , 0 annars

w_{hj} = kalibreringsvikt

Kvartalsresultat baseras på alla tre inkomna redovisningsmånaderna. För att eliminera risken för dubbelräkning av lediga jobb och vakanser över månaderna estimeras ett kvartalsgenomsnitt.

Redovisningsgrupper

Skattningarna redovisas för olika gruppindelningar. Dessa definieras av arbetsställets näringsgren (enligt SNI2002), storleksklass samt region (NUTS2) och företagets sektortillhörighet.

Referenstid

Uppgifterna avser första kvartalet 2004. De utgör närmare bestämt medeltal av uppgifter för de månader som ingår i kvartalet (kvartalsmedeltal). Uppgifterna för en månad avser en dag i mitten av månaden.

Definitioner och förklaringar

Lediga jobb

Att en arbetsgivare har ett ledigt jobb betyder att arbetsgivaren har påbörjat extern rekrytering av en medarbetare men ännu inte anställt någon (ännu inte tillsatt jobbet). Med *extern* rekrytering avses rekrytering som inte är begränsad till redan anställda i företaget.

Bemannade lediga jobb

Under tiden som rekrytering av personal sker kan arbetsuppgifterna associerade med det lediga jobbet utföras – eller vara bemannade – i varierande utsträckning och på olika sätt. Jobbet kan bemannas av

- 1) Avgående medarbetare som ännu inte har slutat (vid ersättningsrekryteringar)
- 2) Vikarie eller annan tillfälligt anställd
- 3) Personal från bemanningsföretag eller konsulter.

Obemannade lediga jobb

Lediga jobb som inte är bemannade enligt ovan kan inte alltid tillträdas omedelbart. Eftersom rekrytering i allmänhet tar tid försöker företag förutse sina rekryteringsbehov och påbörja rekryteringsarbetet i god tid, innan rekryteringsbehoven blir akuta, eller innan jobben ”kan tillträdas omedelbart”. Exempel är rekrytering till projekt- eller säsongarbete som inte börjar förrän om några veckor eller månader eller då jobben inte kan tillträdas före ett visst datum på grund av exempelvis ombyggnad. Obemannade lediga jobb fördelar sig alltså mellan

- 1) Jobb som är obemannade därför att ingen bemanning önskas eller planeras förrän senare, dvs *obemannade lediga jobb som inte kan tillträdas omedelbart*
- 2) Övriga obemannade lediga jobb, dvs *obemannade lediga jobb som kan tillträdas omedelbart*. SCB mäter båda dessa kategorier av obemannade lediga jobb.

Vakanser

Med vakanser avses här *obemannade lediga jobb som kan tillträdas omedelbart*. Därmed definieras vakanser på ett sådant sätt att antalet vakanser mäter *otillfredsställd efterfrågan på arbetskraft* (arbetskraftsbrist) på samma sätt som antalet arbetslösa i arbetskraftsundersökningen (AKU) mäter otillfredsställt utbud på arbetskraft. Arbetslösa i AKU definieras som ”arbetssökande utan arbete som kan ta arbete omedelbart” och vakanser definieras här som ”lediga jobb utan bemanning som kan tillträdas omedelbart”.

Rekryteringsgrad

Rekryteringsgrad definieras som andelen lediga jobb av antalet anställda i respektive redovisningsgrupp. Detta är ett relativt mått där antalet lediga jobb normaliserats för antalet anställda inom redovisningsgruppen. Ju högre rekryteringsgrad desto högre rekryteringsaktivitet. Skälet till denna redovisning är att *antalet* lediga jobb tenderar att öka med antalet anställda i redovisningsgruppen. Exempelvis visar tabell 2a att Stockholms län har flest lediga jobb 8 079 medan Västsverige har 3 961. För en rättvis jämförelse måste antalet lediga jobb normaliseras med hjälp av, till exempel, antalet anställda. Detta görs i tabell 6 som visar att Stockholms län har relativt stor andel lediga jobb av antalet anställda (1,2 procent) jämfört med Västsverige (0,8 procent).

Vakansgrad

Precis som rekryteringsgrad är vakansgrad en normaliserad variabel som visar relativt brist på arbetskraft. Vakansgraden är i princip konsistent med arbetskraftsundersökningarnas (AKU) relativa arbetslöshetstal. Ju högre vakansgrad desto högre relativ brist på arbetskraft. Denna redovisning gör det möjligt att jämföra olika redovisningsgrupper. I tabell 6 visas att Stockholms län har högre brist på arbetskraft, (0,6 procent av antalet anställda) jämfört med exempelvis Västsverige (0,3 procent)

Genomsnittlig rekryteringstid

Genomsnittlig rekryteringstid definieras som antalet lediga jobb relaterade till antalet nyanställningar. Då SCB mäter antalet nyanställningar genom den Kortperiodiska sysselsättningsstatistiken (KS) på de arbetsställen som ingår i Konjunkturstatistiken över vakanser (KV), kan detta mått erhållas. Antal lediga jobb utgörs av antalet lediga jobb en viss mättdag i månaden. Antal nyanställningar utgörs av antalet personer som har anställts under hela månaden. Kvartalsresultat estimeras som ett kvartalsgenomsnitt för de månader som ingår i kvartalet. Genomsnittlig rekryteringstid kan tolkas som mått på matchningseffektivitet på arbetsmarknaden.

Så görs statistiken

Urvalsundersökning

Urvalsramen stratifieras efter variablerna storleksklass och branschtillhörighet. Från ramen dras ett urval av cirka 19 500 arbetsställen för privat sektor. I offentlig sektor dras ett urval av cirka 5 400 arbetsställen. Arbetsställen som har 100 eller fler anställda i privat sektor totalundersöks. Arbetsställen som har 200 eller fler anställda i kommunal- och statlig sektor totalundersöks. I landstingssektorn totalundersöks arbetsställen med fler än 150 anställda. Bland resterande arbetsställen dras ett obundet slumpmässigt urval (OSU) inom respektive stratum. Dessa arbetsställen svarar på enkäten en gång per kvartal.

Datainsamling

Uppgifterna samlas in med hjälp av postenkät. Blanketter skickas ut i slutet av redovisningsmånaden. Uppgiftslämnaren har sedan cirka en månad på sig att fylla i enkäten. En skriftlig påminnelse skickas ut till arbetsställen vars enkät inte inkommit på inlämningsdagen.

Granskning

Granskning sker både manuellt och maskinellt. Granskningskriterier består av relationer mellan svar på olika frågor i enkäten. Då det behövs kontaktas uppgiftslämnaren per telefon för att utreda tveksamheter.

Statistikens tillförlitlighet

Urval

En osäkerhetskälla för undersökningen är att den är baserad på urval. För totalaggregatet är den relativa osäkerhetsmarginalen cirka 6,6 procent.

Beräkningarna av medelfelen (standardavvikelserna) baseras på SCB:s datorprogram, CLAN, vilket beräknar approximativt väntesvärdesriktiga variansskattningar under vissa allmänna förutsättningar. Av utrymmesskäl anges inte osäkerhetsmått för alla skattningar i den publicerade statistiken.

De redovisade osäkerhetsmåten definieras som:

$$1,96 * (\text{skattningens medelfel})$$

Exempel:

I tabell 1a beräknas antalet lediga jobb i industrin inom den privata sektorn till $4\,972 \pm 411$

Det 95-procentiga konfidensintervallets undre gräns blir $4\,972 - 411$ och dess övre gräns $4\,972 + 411$, (således blir det 95% konfidensintervallet för antalet lediga jobb $4\,561 - 5\,383$).

Bortfall

I undersökningen avseende 1:a kvartalet 2004 uppgick bortfallet till 8 procent av de utvalda arbetsställena i privat sektor. För offentlig sektor uppgick bortfallet till 15 procent. I nedanstående tabell redovisas det kvartalsvisa bortfallet ovägt. Bortfallet redovisas med avseende på arbetsställen som ej inkommit med svar.

Ovägt bortfall¹ Privat sektor

Storleksklass	Antal	Procent
1-9	507	8,7
10-49	222	7,5
50-99	488	8,1
100-199	100	6,9
200-	161	5,1
Totalt	1 478	7,6

1) Antal bortfallsobjekt i bruttourvalet (inkl okänd övertäckning).

Ovägt bortfall¹ Offentlig sektor

Sektor	Antal	Procent
Kommun	477	12,2
Landsting	160	34,6
Statlig	109	14,2
Totalt	746	14,5

1) Antal bortfallsobjekt i bruttourvalet (inkl okänd övertäckning).

Kompensationsvägning med rak uppräknings tillämpas. För de arbetsställen som ingår i undersökningen varje månad används medelvärden av de inkomna svaren då bortfall förekommer på enskilda månader.

Mätning

Som i alla undersökningar med postenkäter kan felaktiga svar på frågorna förekomma på grund av missförstånd, tidsbrist eller bristande engagemang hos uppgiftslämnaren. Någon mätfelsstudie har dock ej gjorts.

Bra att veta

Annan statistik

Arbetsmarknadsstyrelsen (AMS) producerar månatligen statistik över anmälda lediga platser. AMS statistik är inte helt jämförbar med antalet lediga jobb i denna undersökning. Detta beror bland annat på att lediga platser med ansökningstid avregistreras i AMS:s statistik när ansökningstiden utgår, medan sådana lediga platser upphör att vara lediga jobb i denna undersökning först när platsen tillsätts.

Mer information om statistiken och dess kvalitet ges i en särskild [Beskrivning av statistiken](#) på SCB:s webbplats, www.scb.se.

In English

Summary

This report contains statistics on job openings and unmet labour demand for the private and public sector, for the 1st quarter of 2004. Unmet demand is measured by *vacancies* defined as *unoccupied job openings to be filled immediately*. This excludes occupied job openings and job openings to be filled later, in the same way as unmet supply (unemployment) excludes job seekers with a job (on-the-job search) and job seekers without a job who cannot start work until later.

The figures from the private sector, covering local units are based on both sample and total surveys depending on the size of the local unit. The sample amounts to 19 500 local units. All local units with 100 employees or more are surveyed in total. Public corporations as well as the central bank and public utilities are included in the private sector. The total number of job openings and vacancies in the private sector is estimated to 25 700 and 10 900 respectively during the 1st quarter of 2004.

The figures from the public sector are also based on both sample and total surveys depending on the size of the local unit. 5 400 local units are included in the sample. Local units with more than 200 in the municipal- and government sector are surveyed in total. Local units with more than 150 employees in the county councils are surveyed in total. For the 1st quarter of 2004 the total number of job openings and vacancies in the public sector is estimated to 10 600 and 2 200 respectively.

List of tables

Explanation of symbols	7
1a. Number of job openings by sector and by industry. Private sector 1st quarter of 2004	7
1b. Unmet demand for labour by sector and by industry. Private sector 1st quarter of 2004	8
2a. Number of job openings by region. Private sector 1st quarter of 2004	8
2b. Unmet demand of labour by region. Private sector 1st quarter of 2004	9
3. Number of job openings and unmet demand of labour by size of establishment. Private sector 1st quarter of 2004	9
4. Number of job openings and unmet demand of labour by region and industry. Private sector 1st quarter of 2004	10
5. Proportion of job openings and unmet demand of labour to total number of jobs by industry. Private sector 1st quarter of 2004	11
6. Proportion of openings and unmet demand of labour to total number of jobs by region. Private sector 1st quarter of 2004	11
7. Proportion of job openings and unmet demand of labour to total number of jobs by size of establishment. Private sector 1st quarter of 2004	12
8. Proportion of job openings and unmet demand of labour to total number of jobs by region and industry. Private sector 1st quarter of 2004	12
9. Average recruitment time in months by industry. Private sector 1st quarter of 2004	13
10. Average recruitment time in months by region. Private sector 1st quarter of 2004	13
11. Job openings by status. Private sector 1st quarter of 2004	14
12. Number of employed, recruitment- and vacancy rate in the private sector and unemployed (in percent of the labour force) for the whole population (age 16-64), 3rd quarter 2000- 1st quarter 2004.	14

List of terms

Anställd	Employed
Arbetslöshet	Unemployment
Arbetsställe	Local unit
Arbetsstillfällen	Number of jobs
Bemanningsstyp	Job opening status
Bemanningsföretag	Temporary work agency
Genomsnittlig	Average
Konsult	Consultant
Kommun	Municipal
Kvartal	Quarter
Landsting	County council
Lediga jobb	Job openings
Län	County
Månader	Months
Näringsgren/Bransch	Industry
Offentlig	Public
Privat	Private
Region	Region
Rekrytering	Recruitment
Sektor	Sector
SNI 2002	NACE
Staten	Government
Storlek	Size
Tid	Time
Vakanser	Vacancies
Vakansgrad	Vacancy rate